



17e Congrès
Médecine
Générale
France



MYTHES ET RÉALITÉS
EN MÉDECINE GÉNÉRALE

Organisé par le Collège de la Médecine Générale

DU 21 MARS
AU 23 MARS 2024
palais des congrès de paris

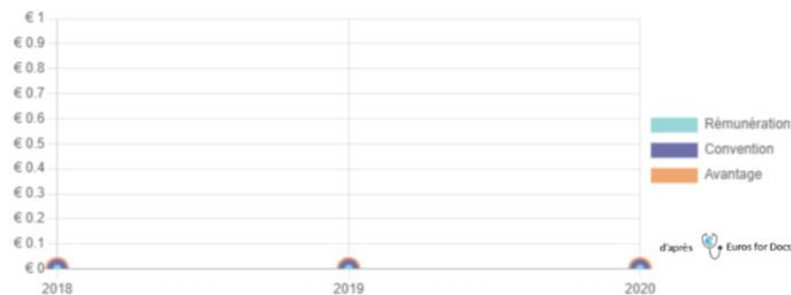
congres.cmg.fr



Déclaration publique d'intérêts de RETHORE Lila

15/03/2024

Financements reçus de l'industrie



Liens spécifiques à l'intervention

« Zonage d'exercice et prescriptions des médecins généralistes en Pays de la Loire : étude dans la rhinopharyngite, la bronchiolite et la gastroentérite de l'enfant. »

- Aucun

Autres liens d'intérêts

Activité professionnelle

- Médecin généraliste libérale (2021-en cours)
- Centre de vaccination polyvalente et internationale (2024-en cours)

Engagements

- CGEMS cotisant (2023-en cours)
- CGEMS présidente (2024-en cours)
- Association des professionnels de santé de La Possonnière - Trésorière (2023-en cours)

Principaux financeurs

-

Déclaration complète

- disponible sur Archimede.fr



Zonage d'exercice et prescriptions des
médecins généralistes en Pays de la Loire :
étude dans la rhinopharyngite, la
bronchiolite et la gastroentérite de l'enfant.

Thèse d'exercice du Dr Pottier, Dirigée par le Dr TILLARD et Dr Jeusset
Soutenue le 21 septembre 2023

Epidémique

Fréquentes

Evolution spontanée

Virales

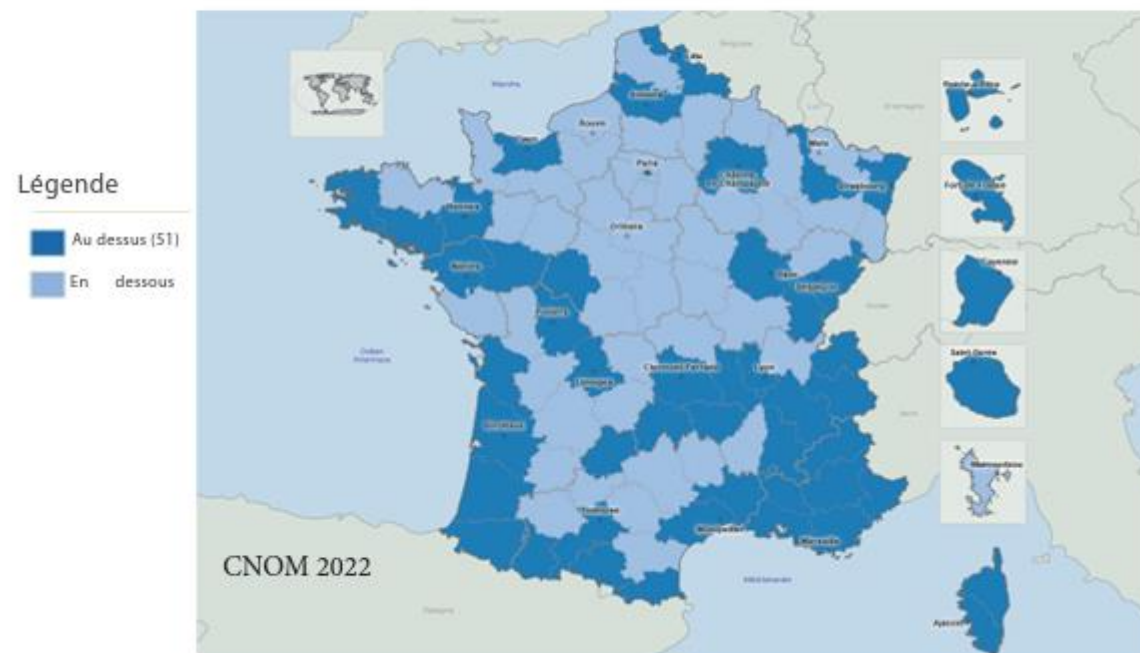
Pourquoi la
rhinopharyngite, la
gastro-entérite et la
bronchiolite ?

Urgences pédiatriques

Soins primaires

Traitement symptomatiques

Carte 20. Classement départemental par rapport à la médiane nationale des densités pour 100 000 habitants de médecins généralistes en activité régulière en 2022



Epidémique

Fréquentes

Evolution spontanée

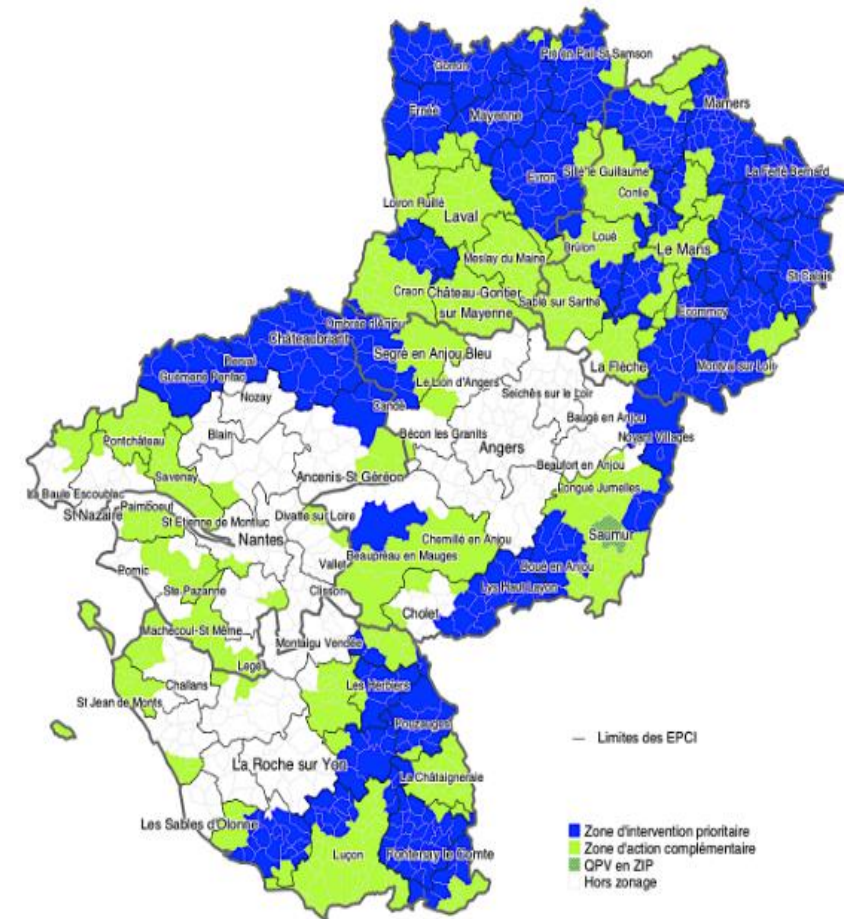
Pourquoi la
rhinopharyngite, la
gastro-entérite et la
bronchiolite ?

Virales

Urgences pédiatriques

Soins primaires

Traitement symptomatiques



- Silhol J., Legendre B., Monziols M. Pratiques des médecins généralistes dans les territoires devenus zones d'intervention prioritaire. Insee, Insee Analyses. 2020 ; 51.
- Freeman GK., Horder JP., Howie JG., Hungin AP., Hill AP., Shah NC. et al. "Evolving general practice consultation in Britain: issues of length and context." BMJ (Clinical research ed.), 2002. 324(7342):880-2. doi: 10.1136/bmj.324.7342.880.
- Ventelou B, Rolland S, Verger P. A Case Study on the Substitution Effect between the Length of GP Consultation and Drug Prescribing Practices. Healthc Policy. 2010 ; 5(4):58-68.

Objectifs de l'étude

- Objectif principal : rechercher **un lien** entre le zonage d'exercice du médecin et les prescriptions dans la rhinopharyngite, la bronchiolite et la gastro-entérite de l'enfant.

- Objectifs secondaires: rechercher **une influence** entre les prescriptions dans ces 3 pathologies et :
 - le type de structure d'exercice
 - le nombre de consultations par jour
 - la durée moyenne de consultation

- Critère de jugement principal : **conformité des prescriptions** par rapport aux recommandations.

Étude épidémiologique transversale descriptive par questionnaire (LimeSurvey)

- Critère d'inclusion : médecin généraliste installé en exercice en Pays de la Loire
 - Critère d'exclusion : impossibilité de définir le zonage d'exercice ou questionnaires incomplets
-

Recommandations utilisées

Gastro-entérite virale

- European Society for Pediatric Gastroenterology, Hepatology and Nutrition (ESPGHAN)

Rhinopharyngite

- la 4ème édition de la Thérapeutique en Médecine Générale
- le référentiel de la Société de Pathologie Infectieuse de langue Française (SPILF)
- chapitre « Rhinopharyngite aigüe de l'enfant » sur VIDAL recommandations

Bronchiolite

- HAS - 2019

Définition des zonages d'exercice

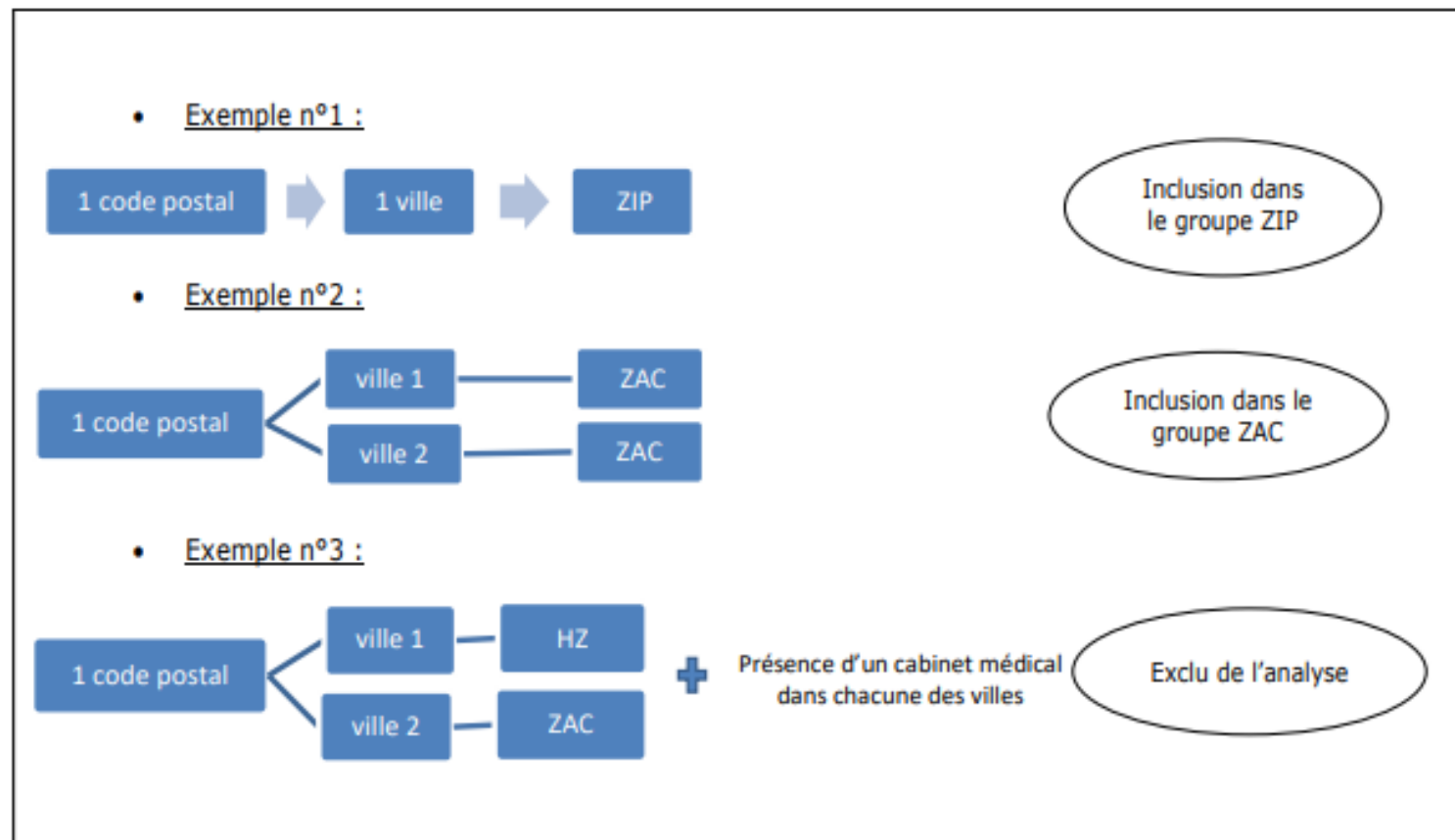
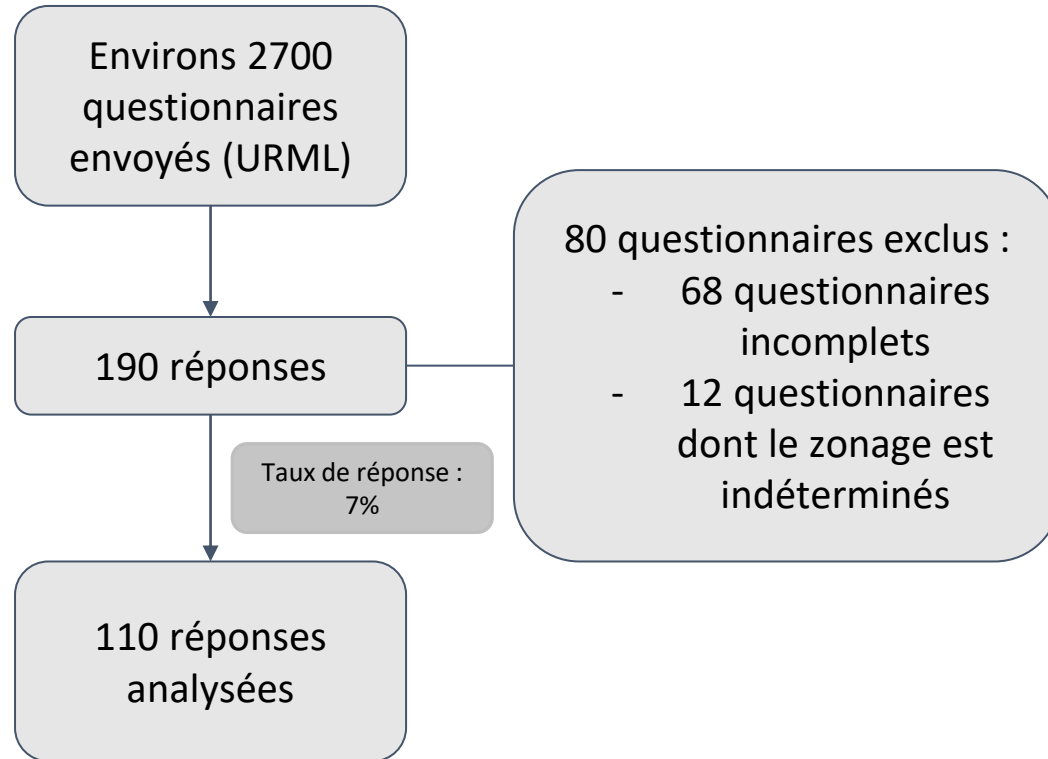
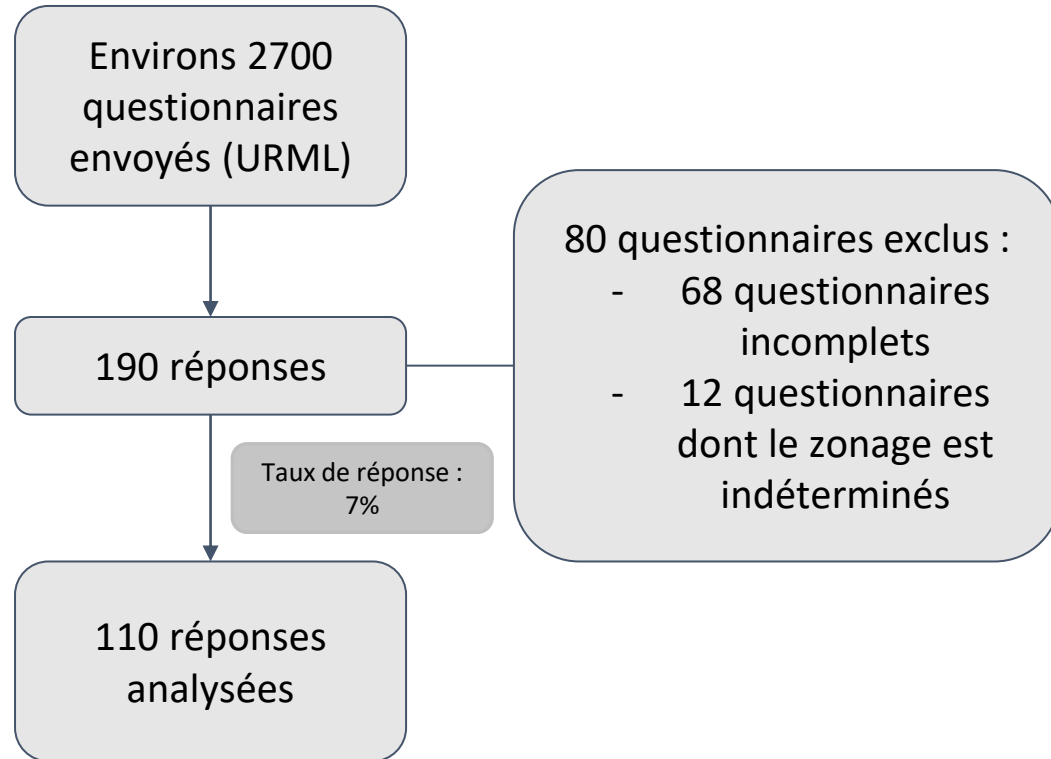


Figure 1 : Méthodologie de la création des groupes d'analyse pour les zones d'exercice.





Annexe 3 : Caractéristiques sociodémographiques et modalités d'exercice des médecins selon la zone d'activité.

Variables	Zonage			p-value
	Hors Zonage n=55 (100%)	ZAC n=39 (100%)	ZIP n=16 (100%)	
Age				0,908
<35 ans	17 (30,9%)	14 (35,9%)	4 (25%)	
Entre 35 et 50 ans inclus	25 (45,5%)	17 (43,6%)	7 (43,8%)	
>50 ans	13 (23,6%)	8 (20,5%)	5 (31,3%)	
Sexe				0,384
Homme	19 (34,5%)	18 (46,2%)	8 (50%)	
Femme	36 (65,5%)	21 (53,8%)	8 (50%)	
MSU				0,125
Oui	22 (40%)	19 (48,7%)	11 (68,8%)	
Non	33 (60%)	20 (51,3%)	5 (31,3%)	
Formation				0,033
Oui	41 (74,5%)	19 (48,7%)	9 (56,3%)	
Non	14 (25,5%)	20 (51,3%)	7 (43,8%)	
Structure				0,001
Seul	2 (3,6%)	1 (2,6%)	2 (12,5%)	
Groupe	32 (58,2%)	17 (43,6%)	1 (6,3%)	
Exercice coordonné	21 (38,2%)	21 (53,8%)	13 (81,3%)	
Nombre de consultation par jour				0,013
< ou égal à 22	22 (40%)	6 (15,4%)	2 (12,5%)	
>22	33 (60%)	33 (84,6%)	14 (87,5%)	
Durée de consultation (minutes)				0,021
< ou égal à 16	17 (30,9%)	18 (46,2%)	11 (68,8%)	
>16	38 (69,1%)	21 (53,8%)	5 (31,3%)	

Un test de Fischer exact a été réalisé pour le type de structure, le nombre de consultation par jour et l'âge des médecins interrogés. Un test du Chi2 a été réalisé pour la formation, le statut de MSU, le sexe et la durée des consultations.

Pas de différence significatives selon le zonage ou les objectifs secondaire dans la bronchiolite et la rhinopharyngite de l'enfant.

Annexe 9 : Tableau de contingence de la conformité des prescriptions dans la gastro-entérite selon le zonage.

Zonage	Conformité des prescriptions dans la gastro-entérite		Total
	Non conforme	Conforme	
Hors Zonage	11	44	55
ZAC	22	17	39
ZIP	10	6	16
Total	43	67	110

Tests χ^2

	Valeur	ddl	p
χ^2	17.0	2	< .001
N	110		

3. Gastro-entérite

Variables	Conformité des prescriptions		p-value
	Non conforme, n=43 (100%)	Conforme, n=67 (100%)	
Nombre de consultation par jour			0,003
≤ à 22	5 (11,6%)	25 (37,3%)	
> 22	38 (88,4%)	42 (62,7%)	
Durée des consultations			0,001
≤ à 16 minutes	26 (60,5%)	20 (29,9%)	
> 16	17 (39,5%)	47 (70,1%)	
Type de structure			0,538
Seul	3 (7%)	2 (3%)	
En groupe	18 (41,9%)	32 (47,8%)	
En exercice coordonné	22 (51,2%)	33 (49,3%)	

Limites de l'études :

- ❖ Taux de réponse : période chargée dans les cabinets et moindre possibilité de relance
- ❖ Construction du questionnaire (RIAP, code postaux)
- ❖ Biais de désirabilité sociale

Forces de l'études :

- ❖ Nombre de département représentés

❖ Déterminants de prescription ?

- Confort du patient et du médecin
- Crainte des complications
- Nombre d'acte quotidien et durée des consultations
- Formation

❖ Optimisation du temps médical

❖ Campagne de communication auprès des patients

- Gelin C. Prescription des antiémétiques dans la prise en charge des enfants atteints de gastroentérite aiguë en médecine générale: étude qualitative par entretiens semidirigés auprès de 11 médecins généralistes de l'Oise [Thèse de doctorat]. Amiens : Université de Picardie Jules Verne ; 2014
- Silhol J., Ventelou B., Zaytseva A., Marbot C. Comportements et pratiques des médecins : exercer dans les zones les moins dotées, cela fait-il une différence ? Revue française des affaires sociales. 2019
- Freeman GK., Horder JP., Howie JG., Hungin AP., Hill AP., Shah NC. et al. "Evolving general practice consultation in Britain: issues of length and context." BMJ (Clinical research ed.), 2002

Fièvre, diarrhées, toux, gêne respiratoire, éruption cutanée, traumatisme crânien...

Pour vous aider à gérer ces maux fréquents des enfants... et bien d'autres... les professionnels de santé de la MSP de Conlie vous invitent à une soirée d'information

VENDREDI 22 SEPTEMBRE 2023 A 20 H | A L'ESPACE EOLE (RUE DE CURES, A CONLIE)

Entrée gratuite - inscription nécessaire à : medecins.conlie@gmail.com

- Gelin
- qualité
- Jules
- Silhol
- fait-il
- Freeman
- and context.

BMJJ (Clinical research ed.), 2002

description
médecin

durée des c

ion auprès

charge des enfant
ecins généralistes

ments et pratiques
les. 2019

, Shah NC. et al. "E

LA BRONCHIOLITE, JE L'ÉVITE

7 gestes simples pour éviter de la transmettre aux enfants :

- Se laver les mains avec du savon ou une solution hydroalcoolique, avant et après chaque change, tétée, repas ou câlin.
- Éviter d'emmener son enfant dans les endroits publics confinés (transports, commerces...).
- Laver régulièrement ses jouets et ses peluches.
- Ne pas partager ses biberons, sucettes ou couverts non lavés.
- Aérer régulièrement l'ensemble du logement.
- Ne pas fumer à côté des bébés et des enfants.
- Porter un masque en cas de rhume, toux ou fièvre.

Des traitements préventifs existent, parlez-en à votre médecin

En cas de symptômes, j'appelle d'abord mon médecin. S'il n'est pas disponible, je fais le 15 avant d'aller aux urgences.

Plus d'informations sur www.sante.gouv.fr/bronchiolite

nérale: étude
de Picardie

otées, cela

sués of length



Merci pour votre attention !