

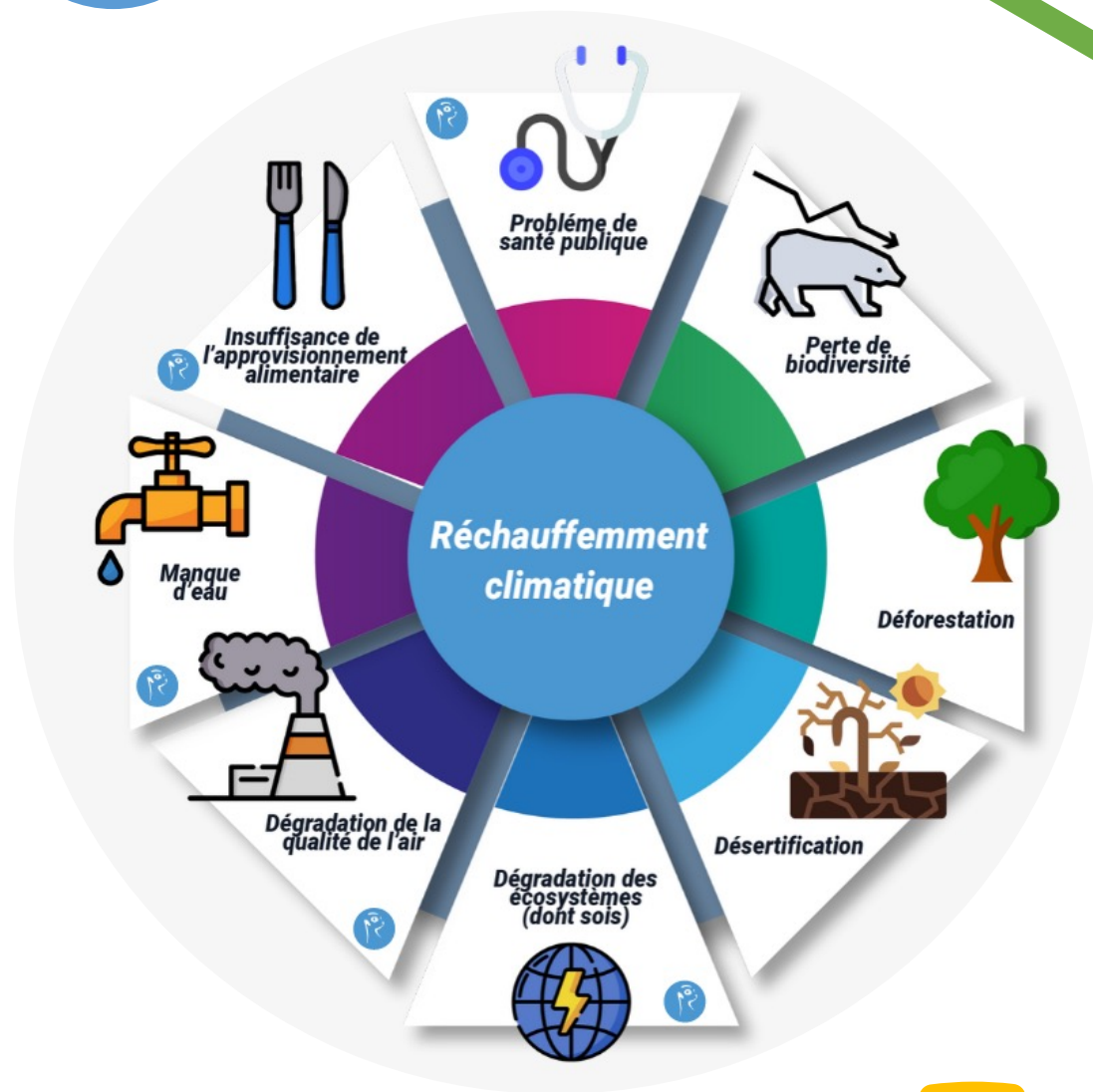


Liens d'intérêts:

Membre du conseil scientifique du CNGE

Pr Serge Gilberg (Université de Paris Cité)

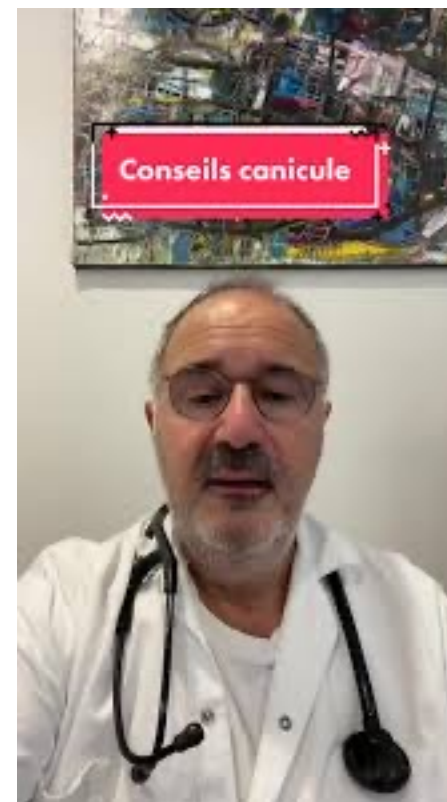




« Réchauffement climatique : quels impacts pour la santé »

« Précautions et adaptations thérapeutiques en cas de fortes chaleur »

Canicule, médias et MG



« Précautions et adaptations thérapeutiques en cas de fortes chaleur » Pourquoi?

- Plus il fait chaud, plus le corps évacue la chaleur par la peau
 - Par simple diffusion, depuis la surface de la peau vers l'environnement en augmentant le débit sanguin

 **Accélération du rythme cardiaque et vasodilatation**

- Par évacuation active, sous forme de transpiration ($\frac{3}{4}$ de l'évacuation si forte chaleur)

 **Déshydratation**

« Précautions et adaptations thérapeutiques en cas de fortes chaleur »

Qui?

- Les nourrissons et jeunes enfants ;
- les personnes âgées et/ou en perte d'autonomie
- les personnes atteintes d'une maladie chronique (insuffisance cardiaque, maladie rénale, diabète, etc.)
- les personnes avec une surcharge pondérale ++
- les personnes présentant une fièvre
- les personnes en situation de précarité



Surveillance des personnes âgées

Signes d'alerte

- Amaigrissement, crampes, faible débit urinaire ou absence, sensation de malaise/vertiges, confusion
- signes de déshydratation :
 - forte soif
 - diminution du besoin d'uriner
 - urine foncée
 - peau sèche
 - pouls et respiration rapides
- Réévaluer l'intérêt de chacun des médicaments en termes de bénéfice-risque



Canicule en Ehpad

- **Le rafraîchissement des pièces**
 - Laisser les volets fermés en journée.
 - Activer les ventilateurs d'appoint ou climatiseurs en continu.
 - Couvrir les fenêtres de draps humides.
 - Favoriser les courants d'air entre les chambres et les espaces réfrigérés.
 - Éteindre les lumières artificielles et inutiles au résident
- **Une hydratation continue**
 - Apprendre aux seniors à s'hydrater sans ressentir la soif
 - Proposition d'eau très fréquente
- **Adaptation de l'alimentation**
 - Les soupes deviennent des gaspachos.
 - Les plats chauds se transforment en crudités et salades composées.
 - Les gâteaux sont changés par des yaourts, glaces et milkshakes.



Médicaments qui peuvent majorer les effets de la chaleur (1)



Peuvent provoquer ou aggraver une déshydratation :

diurétiques



Agissent sur le fonctionnement des reins

AINS, aspirine, certains antihypertenseurs (IEC, ARA2), antibiotiques (quinolones, aminosides, bactrim), metformine, certains antiviraux, lithium, digoxine, etc



Peuvent aggraver des problèmes de thermorégulation

Certains neuroleptiques, antiparkinsoniens, antidépresseurs, vasoconstricteurs, hormones thyroïdiennes



Limitent l'augmentation du débit cardiaque

Diurétiques, bêta-bloquants

Médicaments qui peuvent majorer les effets de la chaleur (2)



Empêchent la dilatation des vaisseaux ou réduisent la transpiration

- les [antimigraineux](#)

Peuvent diminuer la vigilance et la capacité à adapter son comportement

- [somnifères](#), les [anxiolytiques](#)...

Dont l'élimination peut être modifiée par la déshydratation

- les [hypocholestérolémiants](#) (statines et fibrates), les [antidiabétiques oraux](#) (metformine et sulfamides), les [sels de lithium](#), les [antiépileptiques](#)

Dont l'efficacité est gênée par la transpiration

- dispositifs transdermiques (patches)

Documents utiles

- <https://www.ameli.fr/paris/assure/sante/medicaments/effets-secondaires-et-interactions-lies-aux-medicaments/prevenir-risques-medicaments-canicule>
- <https://ansm.sante.fr/dossiers-thematiques/conditions-climatiques-extrêmes-et-produits-de-sante>



Conclusion

- Mesures éducatives
- Rester vigilants
 - Populations fragiles
 - Repérage
 - Thérapeutiques: Priorité: (Diurétiques, IEC,ARA2, AINS)
- Le développement d'une expertise en matière de santé climatique et planétaire parmi les professionnels de la santé est d'autant plus urgent que les menaces liées au changement climatique sont de plus en plus évidentes.
- Les professionnels de santé actuels et futurs auront de plus en plus besoin de comprendre l'interconnexion des systèmes naturels et de la santé humaine pour mieux servir leurs patients de manière longitudinale.
- Malgré cela, peu de sociétés médicales nationales et d'organismes d'accréditation adoptent des cadres pour l'enseignement relatif au changement climatique et à la santé planétaire au niveau de l'enseignement médical de premier cycle (UME), de deuxième cycle (GME) et de l'enseignement médical continu (CME).