



# Aisance globale à orienter le patient dépressif vers la psychothérapie :

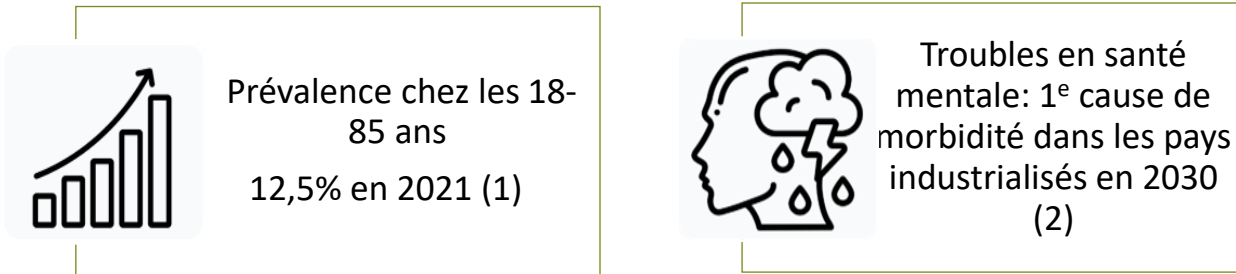
## auto-questionnaire auprès des internes de médecine générale en Occitanie

**Marie BUNEL**  
Le 21 mars 2024

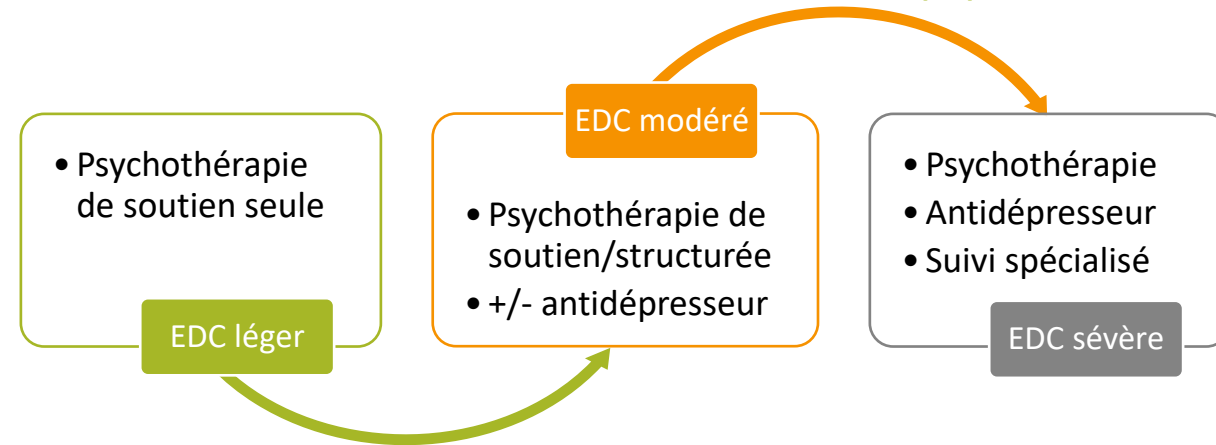
Thèse présentée le 10 octobre 2023,  
UNIVERSITÉ TOULOUSE III – Paul SABATIER  
Directeur de thèse : Dr Yohann VERGÈS

Lien d'intérêt : aucun

# L'épisode dépressif caractérisé (EDC) : bref état des lieux



## Recommandations actuelles (4)



30% de la population consulte pour un trouble en santé mentale

1<sup>er</sup> recours pour 80% des patients dépressifs (3)

Seul interlocuteur pour 50% des patients (3)

## Effets de la psychothérapie (5)



- 60% de rémission
- Qualité de vie

- Rechutes
- Durée des hospitalisations
- Durée des arrêts longue maladie
- Demande de consultations médicales



(1) Léon C. Bulletin épidémiologique hebdomadaire, 14 février 2023, n°2

(2) Tennesse M. Thérapies cognitivo-comportementales et médecine de ville: apports des concepts et techniques T.C.C. pour le médecin généraliste. 2015.

(3) Fournier. Evaluation des pratiques des médecins généralistes sur la prise en charge et le suivi d'un syndrome dépressif unipolaire. 2014.

(4) HAS. Épisode dépressif caractérisé de l'adulte : prise en charge en soins de premier recours. 2017

(5) Cazauvieilh C. Évaluer et améliorer l'efficacité des psychothérapies : adaptation française d'un système de suivi des résultats thérapeutiques et étude des processus participant au changement; 2018

# En pratique en médecine générale:

61 à 65% : Antidépresseur systématique (1)

22% : Antidépresseur dès la 1<sup>ère</sup> consultation.

58% : Adjoignent anxiolytique ou hypnotique.

< 10% reçoivent un traitement adapté (2)

2008

35% conseillent la psychothérapie

2018

63,6% conseillent la psychothérapie (3)

30% des patients acceptent et accèdent à la psychothérapie (4)

(1) Bekkouche. Psychothérapie de soutien, médecins généralistes et patients dépressifs : enquête transversale auprès de 140 praticiens de soins primaires du Nord Présentée. 2014

(2) Fournier. Evaluation des pratiques des médecins généralistes sur la prise en charge et le suivi d'un syndrome dépressif unipolaire. 2014

(3) Dumesnil H, Apostolidis T, Verger P. Opinions of general practitioners about psychotherapy and their relationships with mental health professionals in the management of major depression: A qualitative survey, 2018.

(4) Dezetter A, Briffault X. Coûts et bénéfices d'un programme de financement des psychothérapies auprès des Français souffrant de troubles dépressifs ou anxieux. smg. 2015;40(4):119-40.

# Problématique

Les internes de médecine générale de la faculté de Toulouse sont-ils à l'aise lorsqu'il s'agit de proposer et de mettre en place une psychothérapie chez les patients présentant un épisode dépressif caractérisé?



Niveau d'aisance des IMG



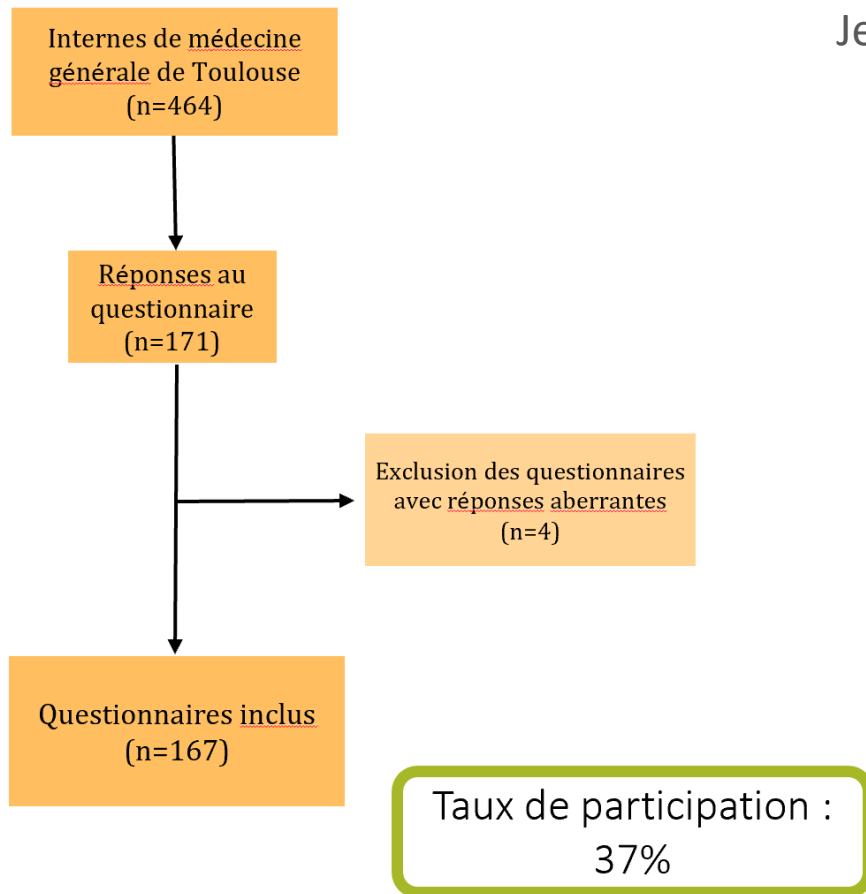
Corrélation entre le niveau d'aisance et d'autres variables explicatives

Etude observationnelle et transversale

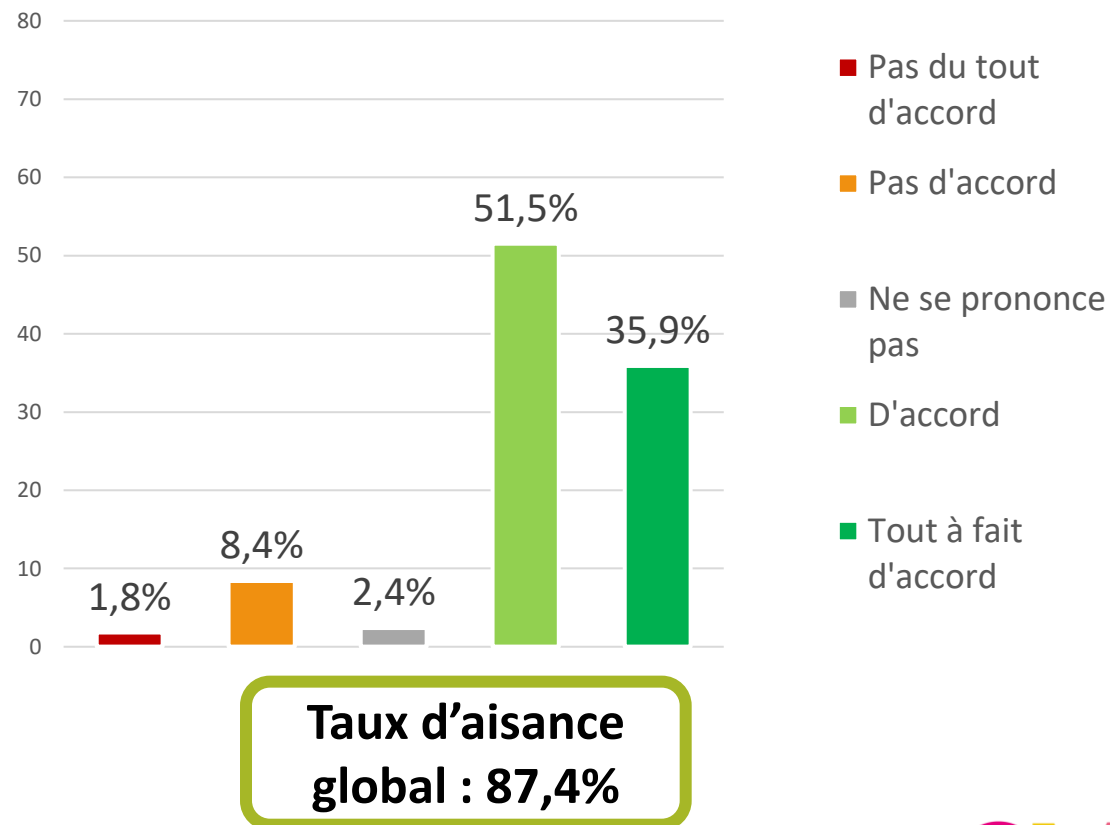
Population étudiée: IMG de la faculté de Toulouse inscrits en 2022-2023.

Questionnaire anonyme diffusé via Google Form

# Critère de jugement principal



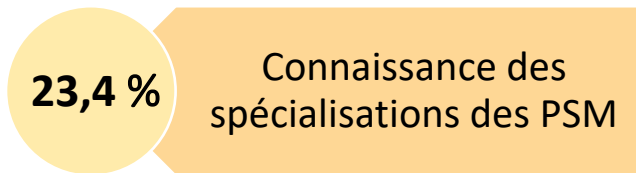
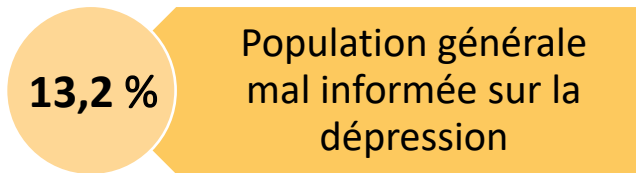
Je suis à l'aise lorsqu'il s'agit de proposer et mettre en place une psychothérapie face à un patient dépressif



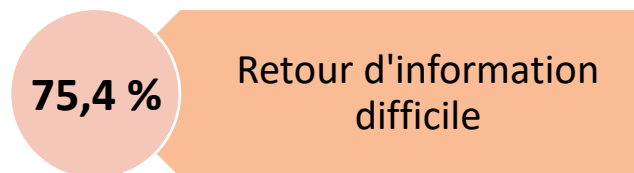
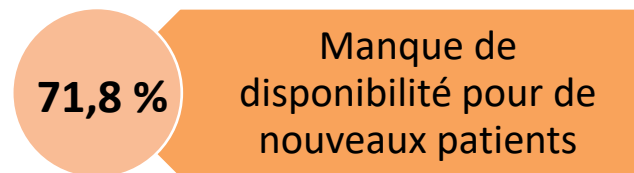
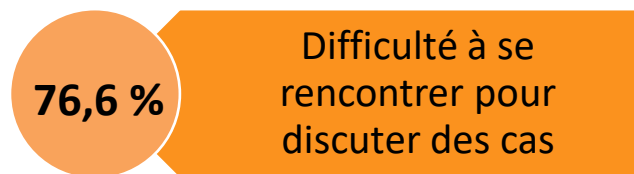
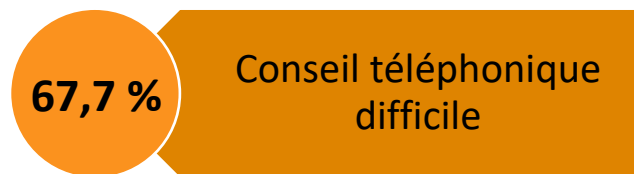


# Questionnaire BDC-Q

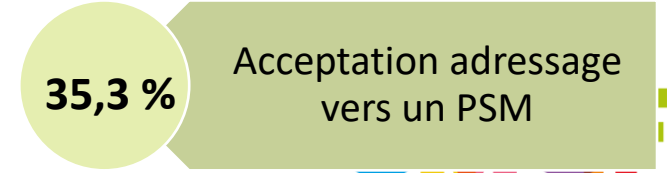
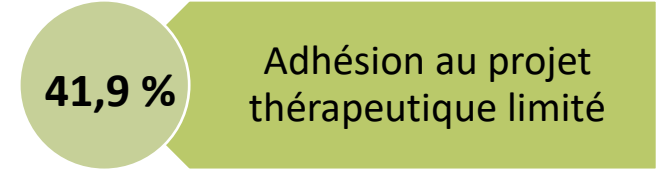
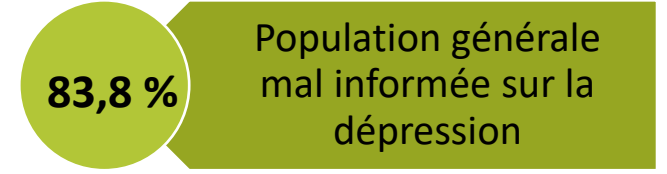
## La pratique du généraliste & les aides à la prise en charge :



## La collaboration avec les professionnels en santé mentale :

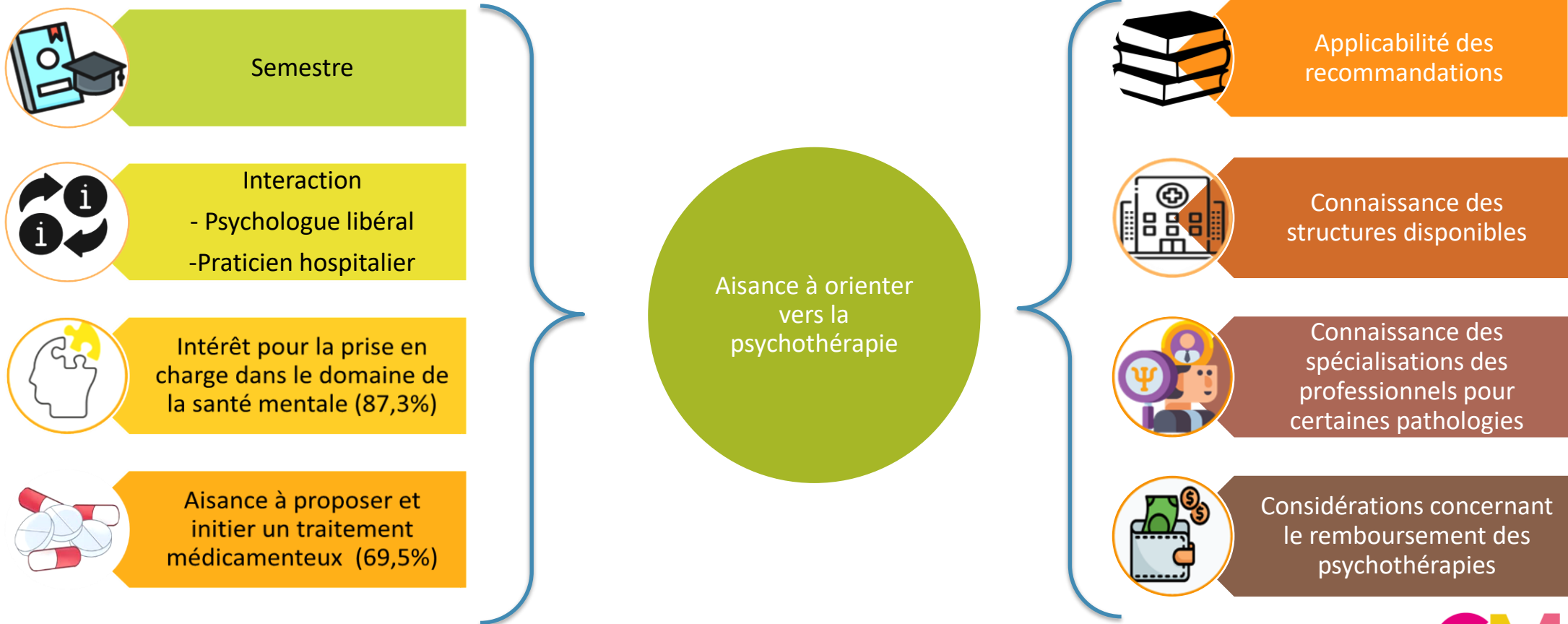


## Les patients & les représentations de la dépression:



# Analyses comparatives

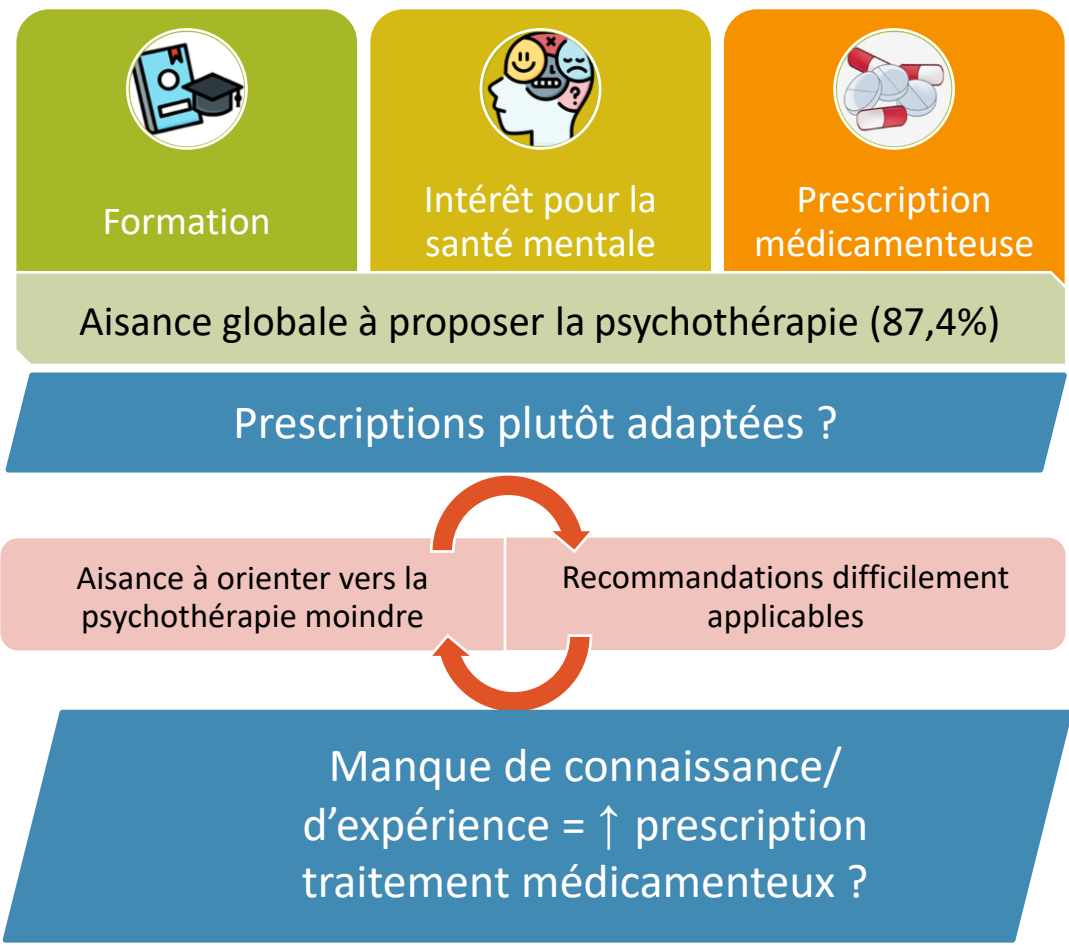
L'aisance à proposer la psychothérapie est associée à plusieurs facteurs :





# Mettre en place la psychothérapie en tant qu'interne

## Prise en charge de la dépression:



## Question logistique:



# La collaboration avec les professionnels en santé mentale

## Connaissance des psychothérapies :

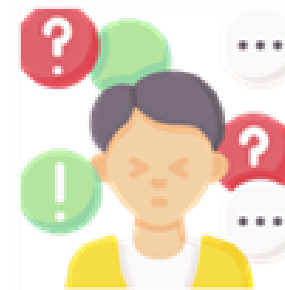
- 1/3 des internes n'a jamais eu de contact avec un professionnel en santé mentale

Les internes connaissent mal les spécialisations des PSM

- Généralistes (82%) intéressés par des formations sur les différentes psychothérapies et leurs indications (1)

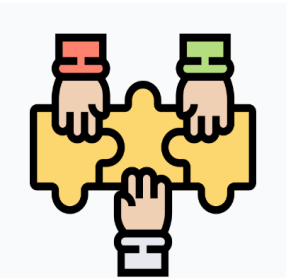
Intérêt de compléter la formation pratique pour mieux orienter les patients ?

## Echanges avec les PSM présents à proximité :



Constat similaire chez les psychologues de Midi-Pyrénées (2)

Collaboration pendant les études = meilleurs échanges et prises en charges plus efficace (USA, Terre Neuve) (3,4)



(1) Bekkouche. Psychothérapie de soutien, médecins généralistes et patients dépressifs : enquête transversale auprès de 140 praticiens de soins primaires du Nord Présentée. 2014.

(2) Vergès. Collaboration entre médecins généralistes et psychologues en libéral. 2021;

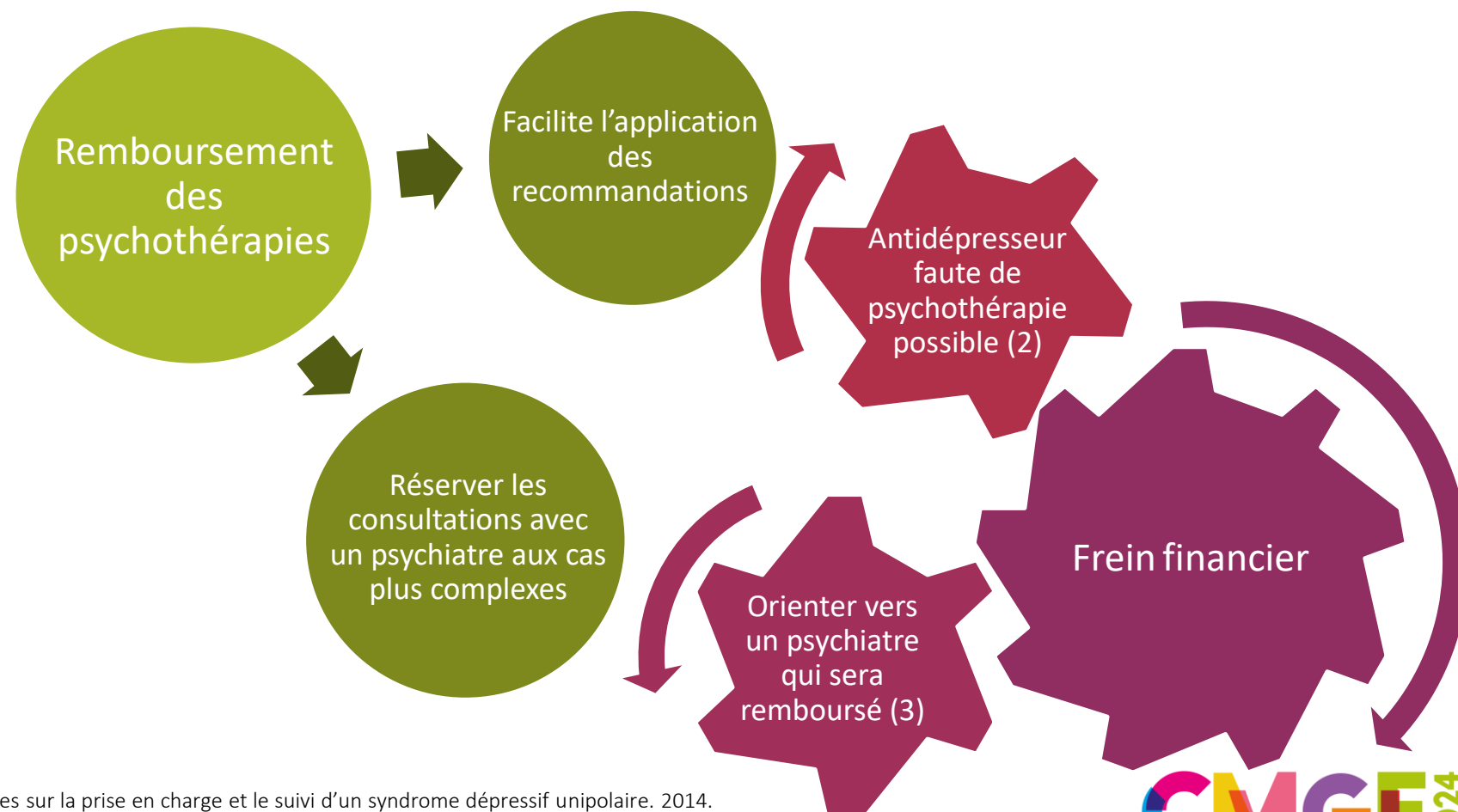
(3) Chomienne MH, et al, Collaboration médecine-psychologie: évolution des mentalités en Belgique et évolution du système de soins de santé au Canada. Santé mentale au Québec. 2015;40(4):59-77.

(4) Curran V et al. An approach to integrating interprofessional education in collaborative mental health care. Acad Psychiatry. 1 mars 2012;36(2):91-5.

# Les patients & la prise en charge

## Les patients et leurs représentations de la dépression

- Population mal informée
- Accepter le diagnostic
- Accepter un suivi avec un PSM
  - 75% de reticence (1)



(1) Fournier. Evaluation des pratiques des médecins généralistes sur la prise en charge et le suivi d'un syndrome dépressif unipolaire. 2014.

(2) Vallot M. Difficulté d'accès aux soins pour les patients dépressifs : évaluation de la prise en charge par le médecin généraliste. [Thèse d'exercice]. Nice; 2020.

(3) Bekkouche. Psychothérapie de soutien, médecins généralistes et patients dépressifs : enquête transversale auprès de 140 praticiens de soins primaires du Nord Présentée. 2014.

# Forces et limites de l'étude

## Forces & limites de l'étude :

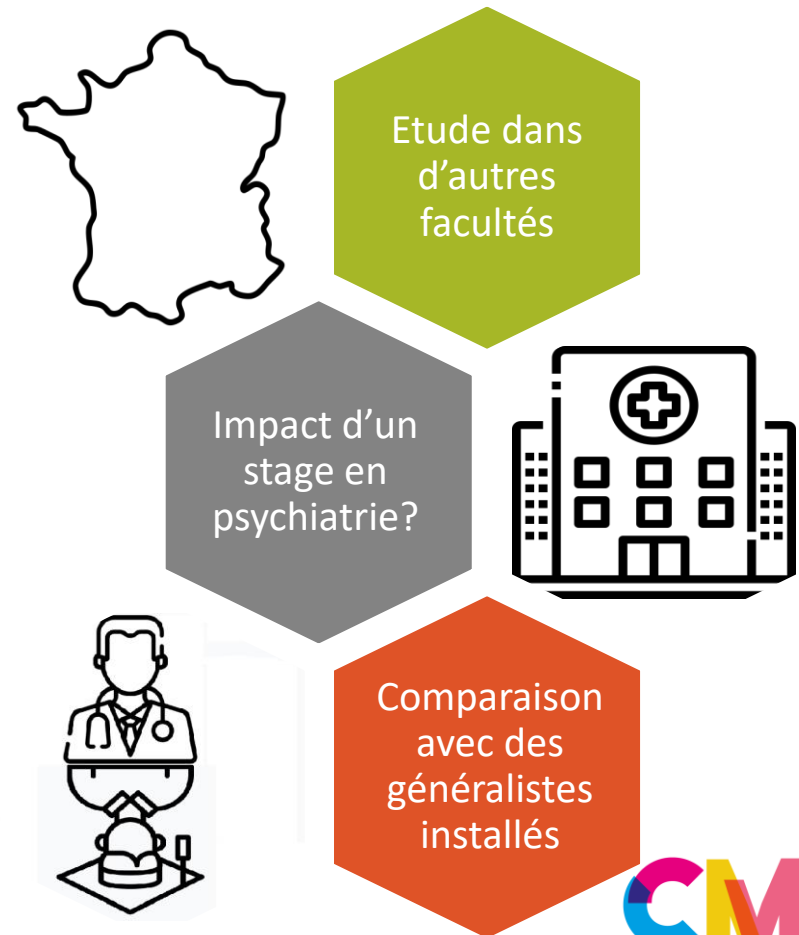


- Innovante
- Effectif important
- BDC-Q (2020)

- Biais de sélection
- Biais déclaratif
- Etude monocentrique



## Perspectives :



# Conclusion

## Psychothérapie :

- Indiquée quel que soit la sévérité
- Peu mise en place en pratique



Taux d'aisance des internes toulousains: 87,4%



Les pratiques se heurtent aux difficultés du secteur psychiatrique



Meilleure communication inter-professionnelle:

- Amélioration des pratiques
- Prise en charge adaptée



MERCI DE VOTRE ATTENTION

