



Déclaration d'intérêts

Je ne travaille pas, ne conseille pas, ne possède pas de parts, ne reçoit pas de fonds d'une organisation qui pourrait tirer profit de cette présentation, et ne déclare aucune affiliation autre que mon laboratoire de recherche.

Cette **thèse est financée grâce à un contrat doctoral de droit public** par le Ministère de l'Enseignement Supérieur, de la Recherche et de l'Innovation (MESRI)

Exercer la médecine à distance: le cas exploratoire du patient astronaute

Isabel Pifarré Coutrot : doctorante en Sciences de Gestion

Labo RITM - Université Paris-Saclay

isabel.pifarre-coutrot@universite-paris-saclay.fr

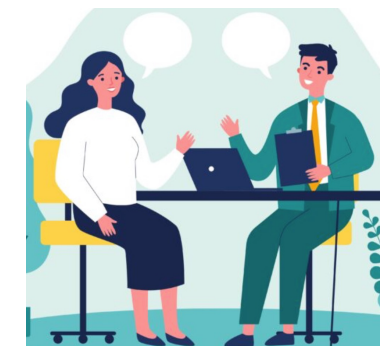
Sous la direction du Pr. Sandra Charreire-Petit

Démarche méthodologique : étude de cas unique intrinsèque

-les **données secondaires** disponibles sur les sites de la NASA et de l'ESA décrivant le suivi médical des astronautes et la préparation à la mission








-un **entretien semi-dirigé** d'1h20 avec un **médecin spatial** ayant suivi **10 astronautes européens** entre 1983 et 2001 => analyse thématique avec une approche abductive partant du cadre conceptuel de la proximité de Boschma (2005)



Références: Yin, 2014; Crowe et al., 2011; Stake, 2010



Le cadre conceptuel

Proximité géographique	Proximités non-géographiques			
	Proximité Sociale	Proximité Cognitive	Proximité Organisationnelle	Proximité Institutionnelle
				
Distance kilométrique qui sépare les agents dans l'espace	Sentiment de parenté et de confiance mutuelle	Base commune de connaissances	Appartenance à une même organisation ou à une même communauté professionnelle	Base commune de représentations, de modèles, de normes, de procédures et de règles

Références : Boschma, 2005; Torre et al., 2005; Crespo et al., 2016; Lee, 2019; Mattes, 2012; Balland et al, 2015, Bertrand, 2001; Capello, 1999; Talbot et al., 2020 ; Rallet et al , 2007



Données secondaires issues du site institutionnel de la NASA

*“Achieving (remote medical care during spaceflight) requires **planning and training** prior to launch, as well as **good communication** and **rapid learning** in space. These factors are important for realizing the potential of telemedicine to improve care in other remote, extreme, or otherwise resource-constrained environments.”*

*”Flight surgeons oversee the **health care and medical training** when they are preparing for their mission and also take care of **any medical issues that arise before, during, or after spaceflight.**”*

*“These doctors form **a close, personal bond with their patients** which leads to a **better, overall picture of their health**—even if it requires a phone call in the middle of the night or a house call.”*

16^E CONGRÈS
MÉDECINE
GÉNÉRALE
FRANCE



Organisé par COLLEGE
de la MÉDECINE
GÉNÉRALE



VOYAGEZ DANS L'UNIVERS DE LA MÉDECINE GÉNÉRALE



23 - 25
MARS
2023
PARIS
PALAIS DES CONGRÈS

congresmg.fr
f t in y #CMGF2023

En partenariat avec legeneraliste





Entretien semi-directif avec un médecin spatial

➤ Proximité géographique



« **Quand mes astronautes étaient malades au sol, j'allais les voir, ou que leur famille était malade au sol, j'allais les voir. Et il n'y avait rien de mieux qu'une consultation, une visite du toubib pour se rendre compte** ».

« **Ah oui moi à chaque fois que j'étais à la Cité des étoiles, ils m'invitaient à dîner le soir. Vraiment avec eux, dans leurs familles. Je connaissais très bien leurs épouses et leurs enfants ou leur époux et leurs enfants.** »

Verbatim 1: proximité géographique

➤ Proximité sociale 🤝

« Moi j'étais très copain avec tous les astronautes que j'ai suivi et d'ailleurs ils me l'ont bien rendu hein. [...] C'était une relation de confiance. »

« J'ai vu des médecins qui étaient mal acceptés par des astronautes et qui restaient distants. C'est pas bon. Ça passe mal. [...] À l'époque, je n'avais pas de visio conf comme maintenant mais je leur téléphonais très très régulièrement. Je leur téléphonais minimum 2 fois par semaine pour savoir... »





➤ Proximité cognitive 🧐



« Moi généralement **les CMO je les formais moi-même à palper, ausculter, prendre la pression, les gestes d'urgence.** En particulier, je leur faisais leur révision avant le décollage hein. On avait deux jours, deux jours de formation réservés aux kits médicaux. Et on leur rappelait bien tous les gestes.»

« Il y avait tout un interrogatoire classique de médecin, qui est d'ailleurs dans la 'medical checklist'. Donc ben **je suivais cette 'medical checklist'**. Parfois ils disaient : « ben tu peux aller directement là parce que là y'a rien » (rires.) Voilà donc on gagnait du temps. [...] **Ça va vite parce qu'ils vous connaissent parfaitement et vous vous le connaissez.** Vous savez qu'il avait souvent des indigestions, des infections urinaires et qu'il avait des otites facilement, **vous le connaissez parfaitement** »

Verbatim 3: proximité cognitive



➤ Proximité organisationnelle

*« Je vais vous dire au moment de la sélection on est très exigeants, parce qu'on ne les connaît pas encore. Et après ils sont comme tout un chacun... quand ils vieillissent ils ont quelques problèmes de santé qui apparaissent. Et là, **il faut les défendre et se battre pour eux et moi ça je l'ai toujours fait.** Donc on demande des dérogations, [...] et moi je **me suis toujours battu pour des gens qui avaient été entraînés et qui avaient été officialisés dans leur profession d'astronaute pour qu'on les prolonge le plus possible avec des dérogations.** »*



Verbatim 4 : proximité organisationnelle



➤ Proximité institutionnelle 🏢



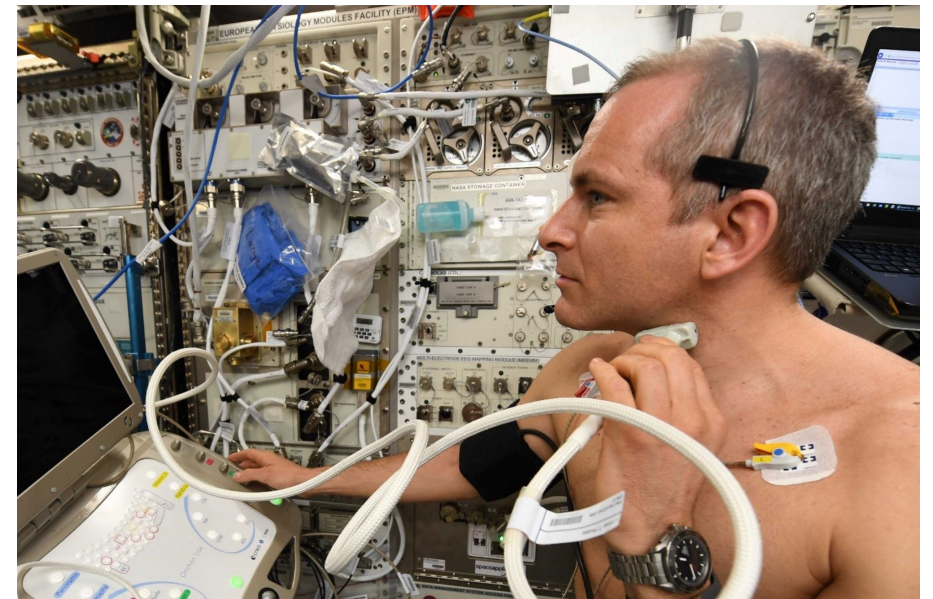
« Je me servais beaucoup de ma formation d'ingénieur en fait parce **que toutes les discussions qu'on avait c'était pas des discussions de toubib mais plutôt des discussions entre ingénieurs et opérationnels.** Et à l'époque comme je travaillais sur un projet de navette Hermès, on en parlait beaucoup parce qu'ils voulaient savoir où on en était sur Hermès, les choix etc... **Et je leur parlais beaucoup de ça et c'était le liant qui faisait qu'on était très copains quoi.** »

« Tout ça si vous voulez **c'est extrêmement préparé mais c'est un domaine dans l'espace où c'est très contrôlé.** »



➤ Proximité et artefacts 

« J'ai fait de la télémédecine sans le savoir parce qu'en fait, ils (les astronautes) ont à bord de la station des kits médicaux et ils sont entraînés pour les utiliser mais ils les utilisent sous notre guidage. On leur dit, ils font des examens avec une assistance vidéo et en visio conférence et donc on peut faire des échographies, on peut faire des images du fond de l'œil, du tympan, de la gorge, il y a aussi un stéthoscope électronique. On peut transmettre un ECG, des courbes de pressions. »



Verbatim 6: proximité et artefacts



Message à emporter

Les stratégies des institutions spatiales pour optimiser le suivi médical à distance :

- construction d'une relation privilégiée médecin/patient
- connaissance globale du patient
- continuité des soins
- partenariat médecin-patient
- délégation d'actes à un tiers
- faciliter la communication

Étude "Perceptions et usages des outils numériques en médecine générale"

- ⇒ un **questionnaire à remplir** en ligne (5 min) **via ce QR CODE** =>
- ⇒ une **séance d'entretien** en visio ou par téléphone

Vous pouvez participer si:

- vous êtes médecin généraliste
- vous avez soutenu votre thèse en médecine générale
- vous êtes inscrit au tableau de l'Ordre des médecins français
- vous travaillez en France
- vous avez exercé votre activité au cours des 2 dernières années
- vous n'avez pas un mode d'exercice particulier exclusif



N'hésitez pas à me contacter : isabel.pifarre-coutrot@universite-paris-saclay.fr